

---

**FORO PÚBLICO:**

**¿QUÉ PASÓ A CINCO AÑOS DEL TLC?**

LIMA, 18 DE NOVIEMBRE DE 2014

# EMPLEO Y DERECHOS LABORALES: ¿DÓNDE ESTAMOS?

RODOLFO BEJARANO

# ÍNDICE

- 1) Capítulo laboral.
- 2) Relaciones comerciales
- 3) Empleo y TLC
- 4) Conclusiones

# CAPÍTULO LABORAL

El capítulo Laboral del TLC contempla:

- ✓ Respeto a los derechos fundamentales establecidos en la Declaración de la OIT:
  - **Libertad de asociación**;
  - El reconocimiento efectivo del derechos a **negociación colectiva**;
  - La eliminación de todas las formas de **trabajo forzoso u obligatorio**;
  - La abolición y prohibición del **trabajo infantil**;
  - **Eliminación de la discriminación** con respecto al empleo y ocupación;
  - **Condiciones aceptables de trabajo** respecto a salario mínimo, horas de trabajo y salud y seguridad ocupacionales.
  
- ✓ Creación de instancias y cooperación

# CAPÍTULO LABORAL: PRINCIPALES ACCIONES

## **a. Libertad de asociación y reconocimiento efectivo del derechos a negociación colectiva:**

- Proyecto modificadorio de la Ley de Relaciones Colectivas de Trabajo, no prosperó.
- Se otorgaron directrices y lineamientos a diversas direcciones del MTPE.
- Proyectos que buscan promover el fortalecimiento y promoción de las organizaciones sindicales.

## **b. La eliminación de todas las formas de trabajo forzoso u obligatorio:**

- Plan Nacional de Acción para la Lucha contra el Trabajo Forzoso.
- Acciones de generación de datos e indicadores para visibilizar el problema.

## **c. Abolición del trabajo infantil:**

- “Estrategia Nacional para la Prevención y la Erradicación del Trabajo Infantil 2012-2021” (ENPETI).
- Proyectos piloto a través del MTPE y de la cooperación de EEUU.

# CAPÍTULO LABORAL: PRINCIPALES ACCIONES

## **d. Eliminación de la discriminación en materia de empleo y ocupación:**

- Normativas orientadas a la protección y garantía de grupos vulnerables.
- Conformación de Mesa de diálogo y Plan de acción para el cumplimiento de los derechos laborales de las trabajadoras del hogar.

## **e. Salud y Seguridad en el trabajo:**

- Propuestas y normativas emitidas desde 2011, aunque los recientes cambios flexibilizan las normas.

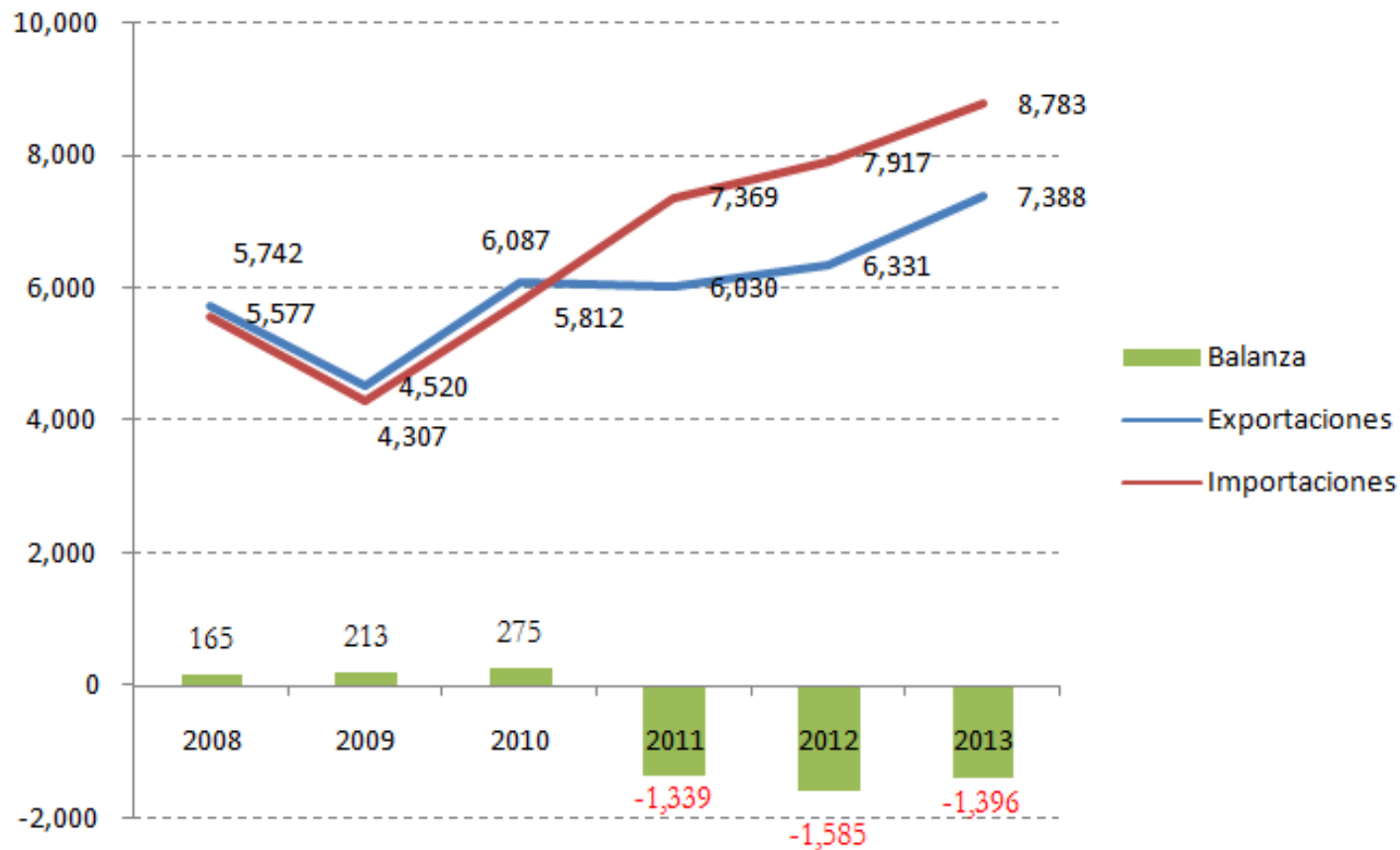
## **Instancias Creadas:**

- Dirección General de Derechos Fundamentales y Seguridad y Salud en el Trabajo
- Superintendencia Nacional de Fiscalización Laboral (SUNAFIL)
- Consejo de Asuntos Laborales

*Pero no vienen funcionando a cabalidad: depende de la voluntad política.*

# RELACIONES COMERCIALES PERÚ-EE.UU.

**Balanza comercial Perú – Estados Unidos 2008-2013**  
(Millones de US\$)



En los últimos 3 años la balanza comercial con los EE.UU. Es negativa: déficit de casi US\$ 1,400 millones para el 2013.

# RELACIONES COMERCIALES PERÚ-EE.UU.

## Exportaciones Perú-EE.UU. por tipo y sector en 5 años de vigencia del TLC

Tipo/sector	US\$ Millones					5 años de vigencia		Var. Prom. Anual
	1° año	2° año	3° año	4° año	5° año	US\$ Mill.	Part.	
<b>Tradicional</b>	<b>3 270,1</b>	<b>4 160,3</b>	<b>3 746,1</b>	<b>3 676,1</b>	<b>4 669,9</b>	<b>19 522,5</b>	<b>63%</b>	<b>9%</b>
Agrícola	143,9	242,2	421,1	208,9	165,1	1 181,3	4%	4%
Minería	2 159,0	2 514,6	1 925,9	1 944,3	2 778,3	11 322,1	37%	7%
Pesquero	28,6	28,6	22,8	38,8	40,3	159,1	1%	9%
Petróleo y derivados	938,6	1 374,8	1 376,2	1 484,0	1 686,2	6 859,9	22%	16%
<b>No Tradicional</b>	<b>1 581,3</b>	<b>2 011,6</b>	<b>2 372,1</b>	<b>2 636,2</b>	<b>2 660,6</b>	<b>11 261,9</b>	<b>37%</b>	<b>14%</b>
Agropecuario	589,2	694,0	840,4	937,1	1 052,4	4 113,0	13%	16%
Textil	602,8	694,7	746,4	636,8	661,6	3 342,1	11%	2%
<b>Sidero-metalúrgico</b>	<b>68,9</b>	<b>199,9</b>	<b>198,3</b>	<b>331,0</b>	<b>289,6</b>	<b>1 087,7</b>	<b>4%</b>	<b>43%</b>
Pesquero	109,4	132,1	183,1	167,2	238,5	830,2	3%	22%
<b>Minería no metálica</b>	<b>41,2</b>	<b>68,9</b>	<b>165,5</b>	<b>189,0</b>	<b>164,5</b>	<b>629,0</b>	<b>2%</b>	<b>41%</b>
Metal mecánico	50,9	63,8	72,9	84,3	95,2	367,1	1%	17%
Varios (incl. Joyería)	52,9	57,8	58,2	196,8	62,3	428,0	1%	4%
Químico	37,0	70,3	73,0	54,2	54,3	288,8	1%	10%
Maderas y papeles	26,6	28,1	31,0	35,7	38,4	159,8	1%	10%
Pieles y cueros	2,3	1,8	2,5	3,8	3,5	13,8	0%	11%
Artesanías	0,4	0,4	0,9	0,5	0,4	2,4	0%	1%
<b>Total general</b>	<b>4 851,5</b>	<b>6 171,9</b>	<b>6 118,2</b>	<b>6 312,3</b>	<b>7 330,5</b>	<b>30 784,3</b>	<b>100%</b>	<b>11%</b>

Fuente: SUNAT

Elaboración: MINCETUR/OGEE/OEEI

Crecimiento de las exportaciones del sector Agropecuario con 16% en promedio anual, mientras que el Textil solo registra un 2% en promedio.

# EMPLEO Y TLC

Entre los objetivos que se buscaban desde la posición peruana con el acuerdo, estaba la creación de más y mejores empleos:

*“Contribuir a mejorar calidad de vida de las personas a través del acceso del consumidor a productos más baratos y de mayor calidad y variedad, la expansión de la oferta de empleo, el incremento de los salarios reales en el sector exportador.”*

Cooperación en materia laboral entre los países:

- i) Aplicación efectiva de la legislación laboral interna;
- ii) Posibilidad de sanciones pecuniarias ante la inaplicación efectiva de la legislación laboral;
- iii) Fortalezas institucionales para implementación del sistema de supervisión.



# EMPLEO Y TLC

## COMPARACIÓN DEL IMPACTO TOTAL DEL TLC CON LOS ESTADOS UNIDOS SOBRE EL EMPLEO

(número de puestos de trabajo)

	Exportaciones	Importaciones	Neto
Agrícola	38.196,23	-28.425,67	9.770,56
Pesca	231,94	-189,46	42,48
Petróleo	66,78	-61,39	5,39
Minería	1.888,91	-174,61	1.714,31
Manufactura	13.914,14	-12.566,42	1.347,72
Electricidad y agua	310,89	-193,92	116,97
Construcción	510,12	-412,24	97,88
Servicios de comercialización	12.013,20	-9.810,34	2.202,86
Servicios de transporte y comunicaciones	4.065,19	-3.621,89	443,30
Servicios	13.989,89	-11.649,79	2.340,10
Servicios gubernamentales	279,47	-213,59	65,88
<b>Total</b>	<b>85.466,77</b>	<b>-67.319,31</b>	<b>18.147,45</b>

Estudios previos:

**CIES: creación de 18,147 nuevos puestos de trabajo netos:**

- 85,466 son generados por el sector exportador (agro y textiles)
- 67,319 se pierden por el incremento de las importaciones.

Efectos en la calidad (BID):

- Incremento de salarios marginal (+0.19%)
- puestos de mediana calificación

▶ Textil, Vestido, Vegetales y Frutas: explican +50% nuevos empleos

▶ Vegetales y Frutas: TLC-UE

▶ Textiles y Vestido: TLC-EEUU

▶ TLC-EEUU: Mediana calificación, femenina (textil y vestido)

▶ TLC-UE: Baja calificación, masculina (vegetales y frutas)

# EMPLEO Y TLC: NIVELES DE EMPLEO

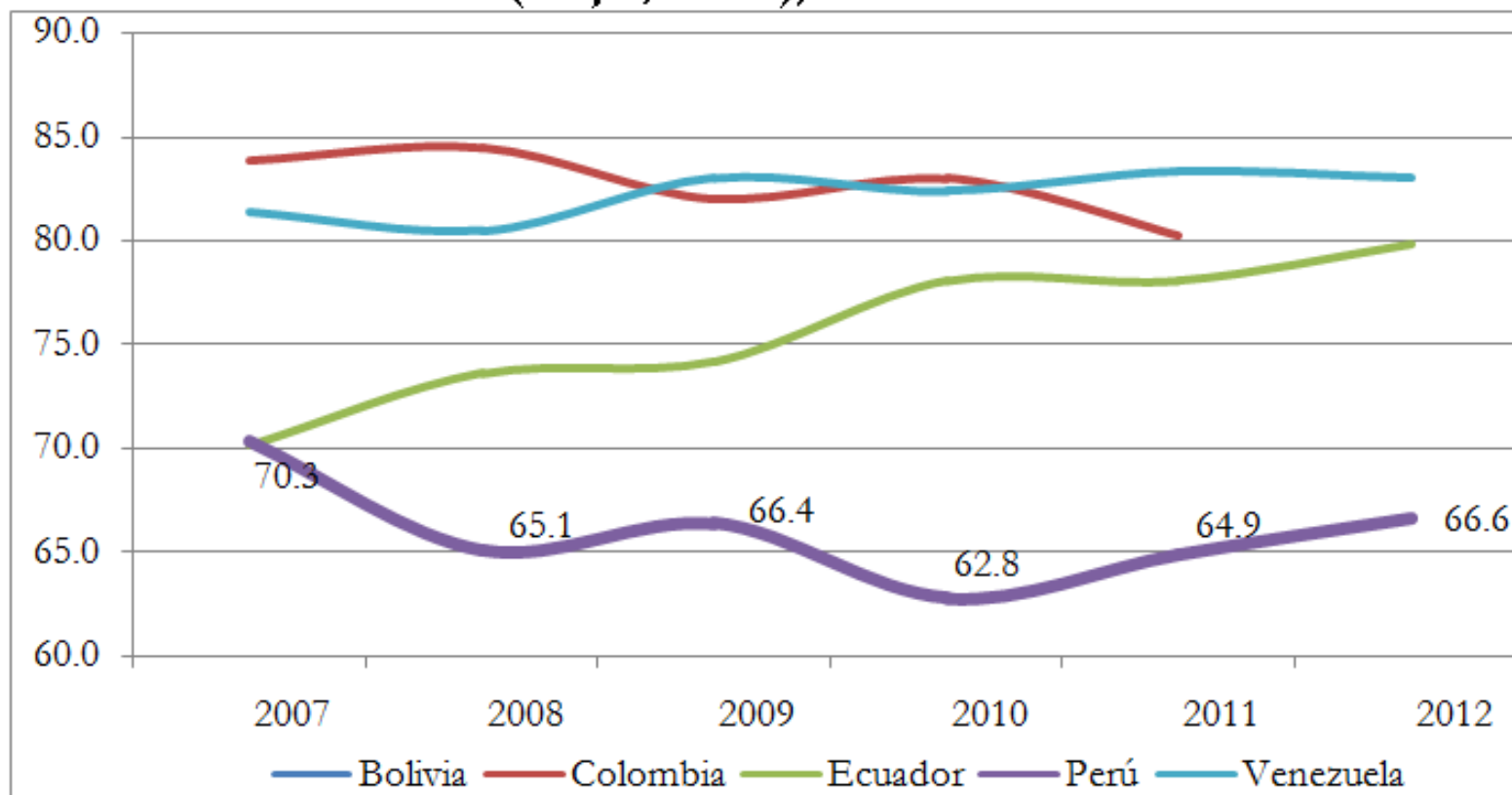
Indicador/ Variables	2007	2008	2009	2010	2011	2012
<b>Tasa de desempleo</b>	<b>4.7</b>	<b>4.6</b>	<b>4.5</b>	<b>4.1</b>	<b>4.0</b>	<b>3.7</b>
Hombre	4.3	4.1	4.3	3.6	3.7	3.2
Mujer	5.3	5.3	4.7	4.7	4.4	4.4
Urbano	6.3	6.0	5.9	5.3	5.1	4.7
Rural	0.8	0.9	0.7	0.8	0.9	0.8
<b>Tasa de subempleo</b>	<b>48.4</b>	<b>43.3</b>	<b>40.5</b>	<b>37.4</b>	<b>34.2</b>	<b>30.2</b>
Hombre	45.9	40.0	36.0	32.5	30.4	27.0
Mujer	51.6	47.5	46.3	43.4	39.0	34.3
Urbano	41.9	36.7	34.4	31.9	28.5	24.9
Rural	64.9	60.5	56.9	52.5	50.6	46.1

Desempleo: área urbana de 6.3 a 4.7%, mientras que el desempleo rural se mantiene casi constante.

Subempleo: mayores tasas en las mujeres con 7.3 puntos más que en los hombres para el 2012, y en las de las áreas rurales, cuyas tasas casi duplican las urbanas, con 46.1% frente a 24.9%.

# EMPLEO Y TLC: DIFERENCIAS DE GÉNERO

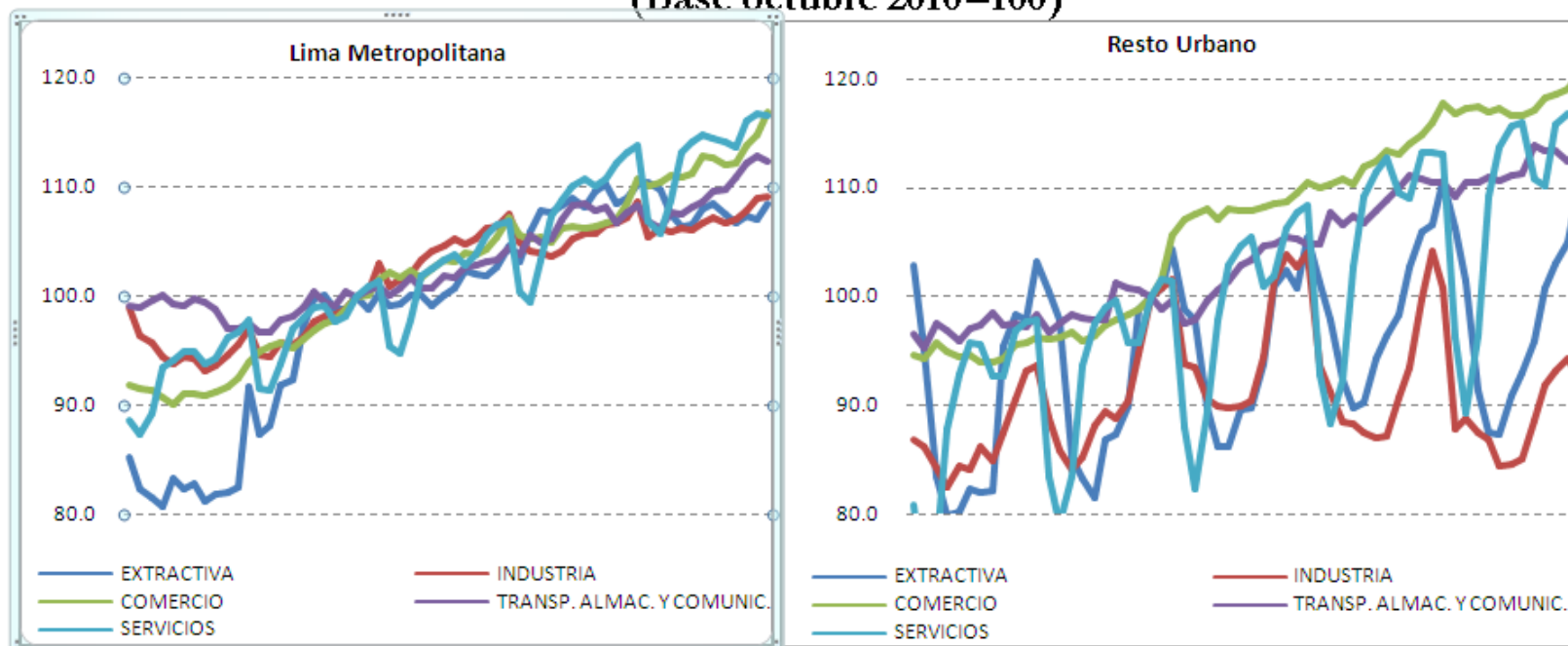
Región Andina: Relación entre el ingreso medio por sexo (mujer/varón), 2007 - 2012



OIT: para la región andina, Perú es el que tiene la peor situación, con una relación de 66%.

# EMPLEO Y TLC: INDICE DE EMPLEO POR ACTIVIDAD

Perú urbano: índice mensual del empleo en empresas privadas formales de 10 y más trabajadores por rama de actividad económica, 2009 – 2013  
(Base octubre 2010=100)



Fuente: Estadísticas laborales, MINTRA.

Lima Metropolitana es la que presenta una tendencia hacia arriba en casi todos los sectores, a diferencia del resto urbano cuyos índices se muestran más erráticos, sobre todo los que tienen que ver con la actividad extractiva, la industria y los servicios.

# EMPLEO Y TLC: HECHOS RECIENTES

## Reportes del MTPE:

- Las empresas dedicadas a la elaboración y conservación de frutas, legumbres y hortalizas, tuvieron que **reducir personal que se desempeñaban en las áreas de procesamiento y empaque**, debido a la **caída de las exportaciones de espárrago y alcachofa**. Asimismo, el término de la campaña de siembra de ají y uva motivó la menor contratación de personal que realizaba labores del campo y de procesamiento.
- El pobre desempeño de la industria manufacturera en Lima Metropolitana en este último año, se debe principalmente por la **caída registrada en el empleo en las empresas de la rama de *Textiles, confecciones e industria del cuero***, el que cayó en -7.5% entre enero y diciembre, lo que estaría **ligado a las menores exportaciones** a los países que demandan estos productos.

# EMPLEO Y TLC: PRODUCTOS EXPORTADOS

## Principales Subpartidas No Tradicionales Exportadas a Estados Unidos y al Mundo, 2012-2013 (US\$ Miles FOB)

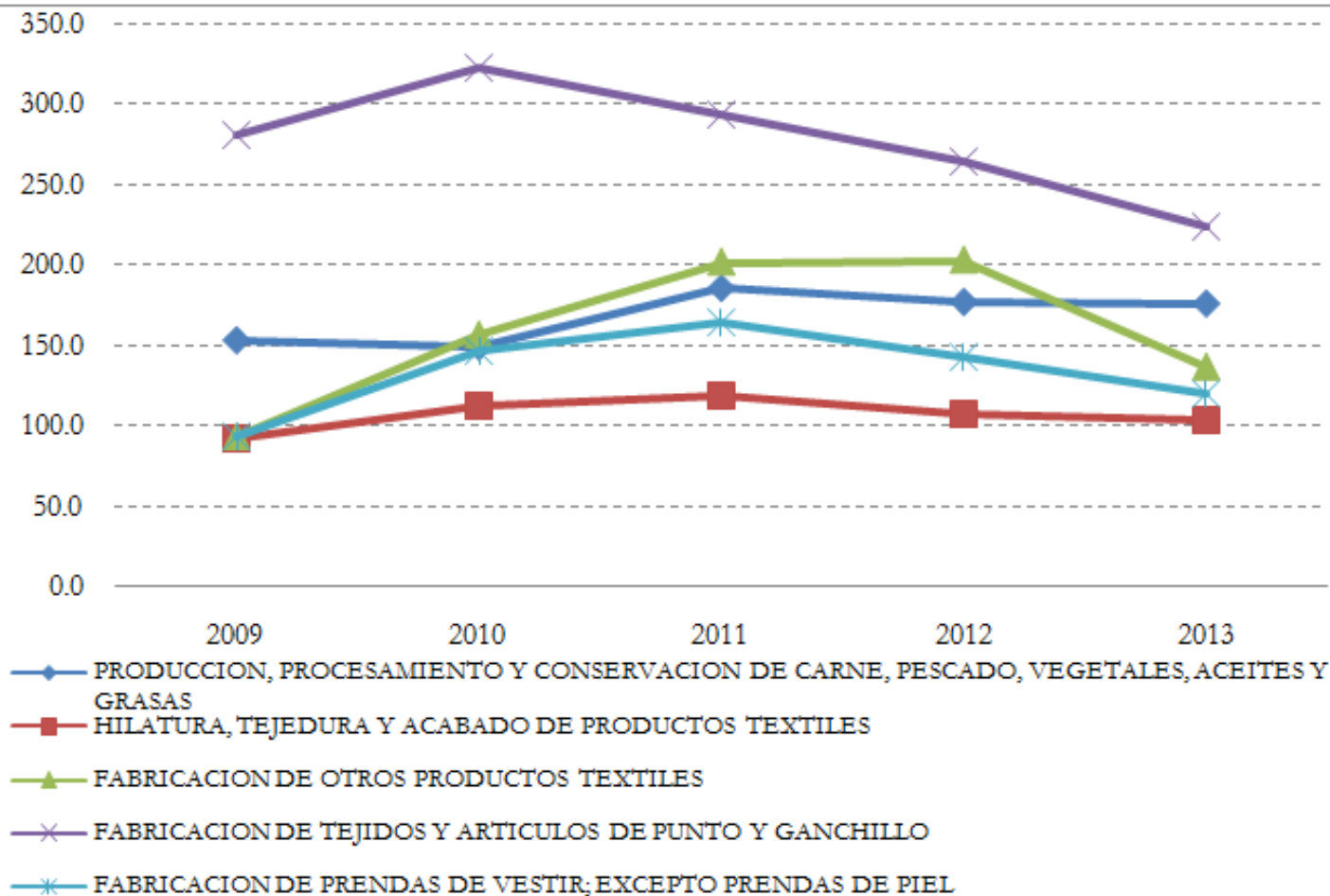
N°	Subpartida <sup>1</sup>	DESCRIPCIÓN	2012			2013			Var.% X Perú- Estados Unidos
			X Perú- Estados Unidos (A)	X Perú- Mundo (B)	Indicador (A) / (B)	X Perú- Estados Unidos (A)	X Perú- Mundo (B)	Indicador (A) / (B)	
1	0804502000	Mangos y mangostanes, frescos o secos	34 420	117 274	29,3%	41 351	133 012	31,1%	20,1
2	6109100031	"T-shirt" de algodón para hombres o mujeres, de tejido de un solo color uniforme, incluidos los blanqueados	112 092	162 988	68,8%	106 258	159 281	66,7%	-5,2
3	0306171300	Colas de Langostinos (géneros de la familia penaeidae) con caparazón, sin cocer en agua o vapor	48 194	52 061	92,6%	74 502	82 076	90,8%	54,6
4	6109100039	Demás "t-shirt" de algodón para hombres o mujeres	78 979	216 881	36,4%	86 405	157 198	55,0%	9,4
5	0806100000	Uvas frescas	71 883	366 414	19,6%	98 946	452 127	21,9%	37,6
6	2510100000	Fosfatos de calcio naturales, fosfatos aluminocálcicos naturales y cretas fosfatadas, sin moler	161 245	433 244	37,2%	115 324	413 229	27,9%	-28,5
7	0709200000	Espárragos, frescos o refrigerados	211 052	343 091	61,5%	253 740	412 261	61,5%	20,2
8	0811909100	Mango (mangifera indica L), sin cocer o cocidos en agua o vapor, congelados	14 965	29 955	50,0%	22 023	40 111	54,9%	47,2
9	1008509000	Quinoa (quinoa)(chennopodium quinoa), excepto para siembra	21 010	31 123	67,5%	43 358	78 959	54,9%	106,4
10	0304890000	Filetes congelados de los demás pescados	29 621	42 809	69,2%	21 606	32 943	65,6%	-27,1
11	6105100051	Camisas de punto, de algodón, con cuello y abertura delantera parcial, de tejido de un solo color uniforme, incluido los blanqueados, para hombres	28 827	64 289	44,8%	26 956	59 643	45,2%	-6,5
12	7407100000	Barras y perfiles de cobre refinado	48 441	62 162	77,9%	47 515	66 465	71,5%	-1,9
13	0307291000	Veneras (vieiras, concha de abanico), congelados, secos, salados o en salmuera	18 562	75 379	24,6%	66 537	158 537	42,0%	258,5
14	2005991000	Alcachofas (alcauciles) preparadas o conservadas (excepto en vinagre o en ácido acético), sin congelar, excepto los productos de la partida 2006	58 411	114 087	51,2%	48 658	88 022	55,3%	-16,7
15	7106912000	Plata (incluida la plata dorada y paltinada) en bruto, aleada	127 641	206 544	61,8%	152 970	184 522	82,9%	19,8
16	2005999000	Demás hortalizas y las mezclas de hortalizas preparadas o conservadas (excepto en vinagre o en ácido acético), sin congelar, excepto los productos	42 392	54 990	77,1%	39 197	54 176	72,35%	-7,5
17	6109909000	T-shirts y camisetas de punto, de las demás materias textiles, excepto de algodón y de fibras acrílicas o modacrílicas	23 464	56 634	41,4%	32 811	85 281	38,5%	39,8
18	7901120000	Zinc en bruto, sin alear, con un contenido de zinc inferior al 99,99% en peso	55 077	172 807	31,9%	55 871	181 381	30,8%	1,4
19	0710801000	Espárragos congelados	21 900	51 184	42,8%	27 196	50 413	53,9%	24,2
20	6105209000	Camisas de punto para hombres o niños, de las demás fibras sintéticas o artificiales	18 993	20 474	92,8%	23 463	25 026	93,8%	23,5
		SUBTOTAL	1 227 169	2 674 391	45,9%	1 384 688	2 914 662	47,5%	12,8
		RESTO	1 390 096	8 531 848		1 288 995	8 113 431		-7,3
		<b>TOTAL EXPORTACIONES NO TRADICIONALES</b>	<b>2 617 265</b>	<b>11 206 239</b>	<b>23,4%</b>	<b>2 673 683</b>	<b>11 028 093</b>	<b>24,2%</b>	<b>2,2</b>

Las exportaciones de T-shirt y camisas han variado en -5.2% y -6.5%, entre el año 2012 y 2013: la disminución en las exportaciones textiles explican la pérdida de empleos en dichos sectores.

Lo mismo sucede con los productos de agroexportación, como las *Alcachofas* (-16.7%) y las *Demás hortalizas* (-7.5%) que han tenido un desempeño negativo en las exportaciones de este último año hacia los Estados Unidos.

# EMPLEO Y TLC: VOLÚMEN FÍSICO

Índice de volumen físico industrial, productos seleccionados  
Año base 1994=100

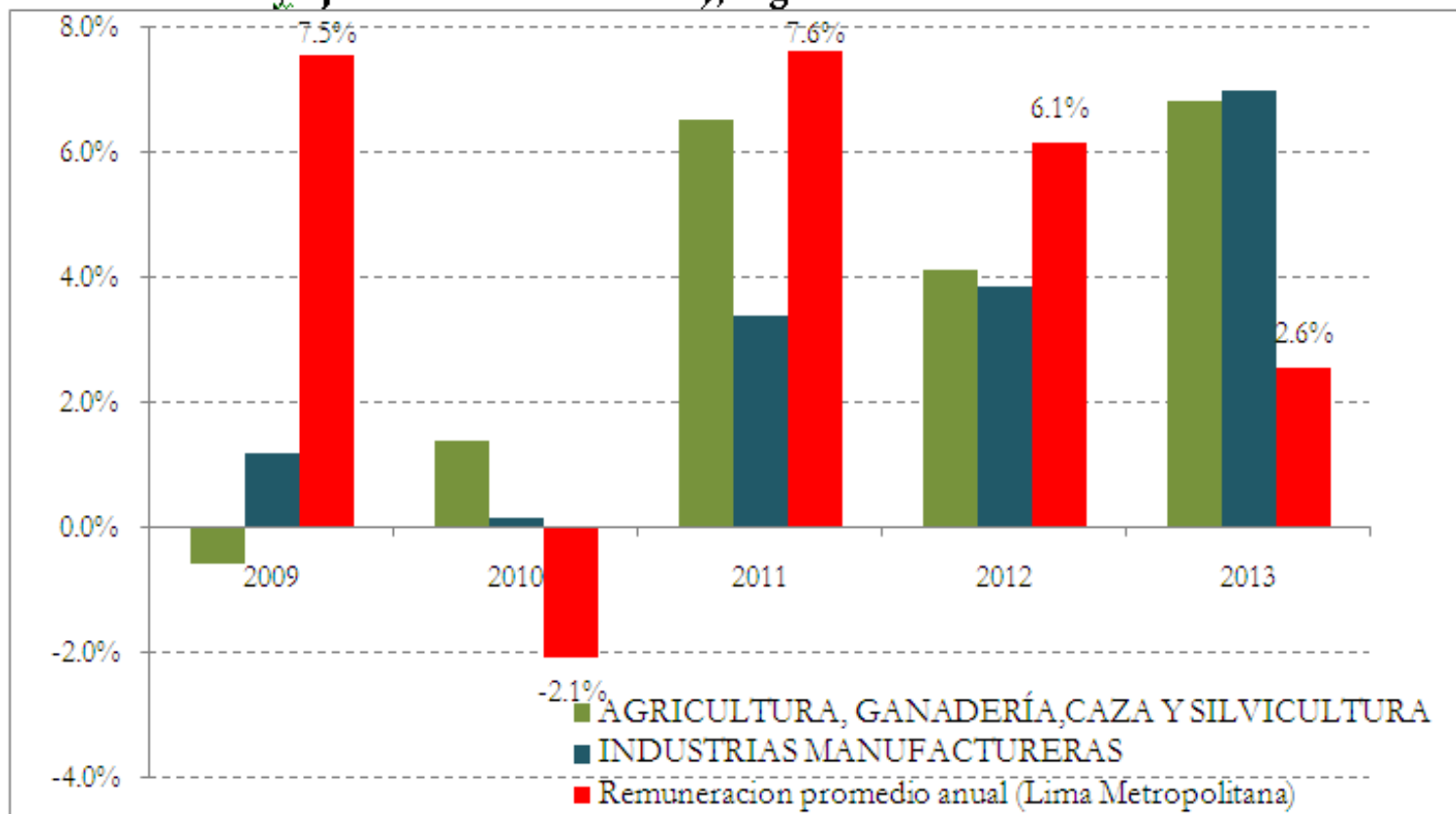


El rubro de los alimentos es el que se mantiene más o menos estable a lo largo de los 5 años que coinciden con el TLC, mientras que el peor de los casos es el de la fabricación de tejidos



# EMPLEO Y TLC: REMUNERACIONES

Variación de la remuneración mensual promedio real (en nuevos soles y ajustados a la inflación), según actividad económica



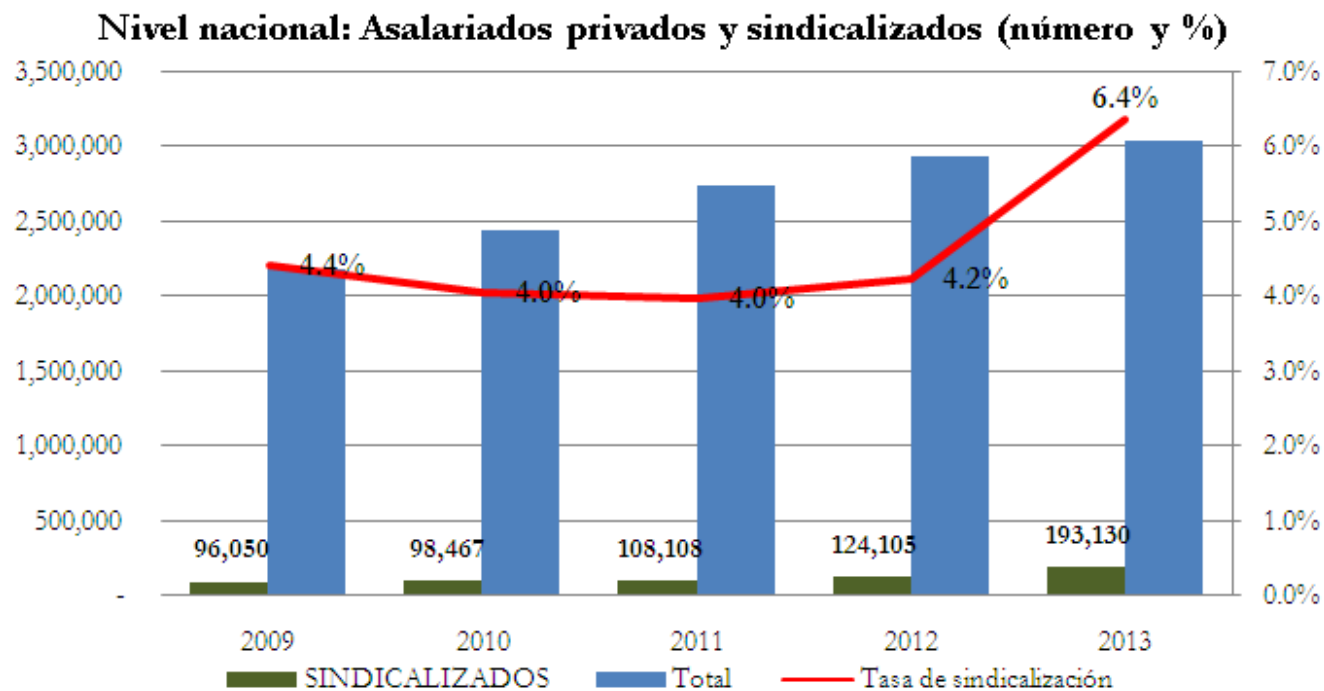
Salvo en el 2013, las variaciones de las remuneraciones reales de los dos sectores han estado por debajo del promedio para Lima Metropolitana.

Fuente: Anuario estadístico MINTRA

Fuente: INEI, Encuesta Permanente de Empleo (EPE).



# EMPLEO Y TLC: SINDICALIZACIÓN



Fuente: Anuarios Estadísticos 2009 al 2013, MINTRA  
Elaboración: Propia

El número de trabajadores sindicalizados a nivel nacional ha mejorado a través de los últimos 5 años, pasando de 96 mil trabajadores a unos 193 mil, aumentando en casi la misma proporción que el número total de trabajadores asalariados en las empresas privadas, con excepción del año 2013 en que la tasa de sindicalización pasó a ser 6.4%,

# EMPLEO Y TLC: NEGOCIACIONES COLECTIVAS

**Pliegos de reclamos presentados y convenios colectivos registrados por año,  
según etapas de solución**

ETAPAS DE SOLUCIÓN	AÑOS					TOTAL
	2009	2010	2011	2012	2013	
<b>PRESENTADOS</b>	639	641	722	804	722	3,528
<b>REGISTRADOS</b>	454	502	550	435	455	2,396
- NEGOCIACIÓN DIRECTA	398	418	440	353	359	1,968
- CONCILIACIÓN	25	44	37	32	34	172
- EXTRA PROCESO	24	28	58	20	30	160
- ARBITRAJE	5	10	15	30	32	92

Fuente: MINTRA, Anuarios Estadísticos 2009-2013

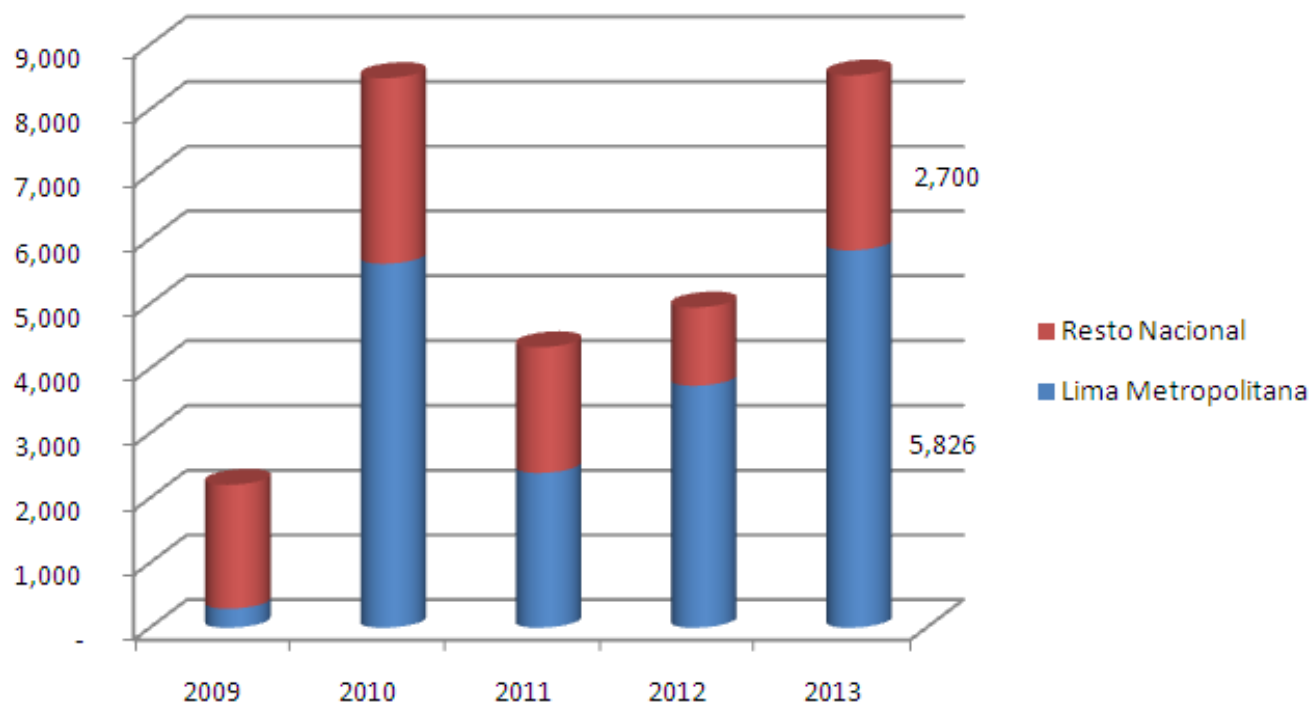
Elaboración: Propia

Durante el año 2012 se da el nivel más bajo de convenios solucionados a pesar de haber tenido ese año un pico de pliegos presentados, lo que quiere decir que no se ha podido llegar a acuerdos o se han dilatado los procesos de negociación.

Son cada vez más recurrentes las etapas de solución con intervención de terceros, es decir, la Conciliación, el Extraproceso y el Arbitraje, siendo este último el que ha venido ganando peso en términos absolutos y relativos en la solución de los pliegos.

# EMPLEO Y TLC: INSPECCIONES

## Ordenes de inspección en Seguridad y Salud en el trabajo



En el 2013, el número de inspecciones de seguridad y salud en el trabajo alcanzó la cifra record de más de 8,500 efectuadas en todo el país, de las cuales, el 68% (5,826) se hicieron en Lima Metropolitana.

Estas cifras son muy similares a las alcanzadas en el 2010 en que las inspecciones totales fueron de 8,485, muy por encima del número registrado en el año anterior y en los dos siguientes.

Fuente: MINTRA, Anuarios Estadísticos 2009-2013  
Elaboración: Propia

## CONCLUSIONES

- ✓ A pesar de la creación de **instancias de fiscalización y la definición de políticas, aún no se ha logrado consolidar su funcionamiento**: voluntad política de las partes involucradas y trabas impuestas por sectores como el empresariado.
- ✓ A 5 años del TLC, dentro de las NT: sector **Agropecuario con 16%**, mientras que **el textil solo registra un 2%** en promedio: implicancias laborales que van variando de acuerdo al ámbito geográfico y al nivel de calificación de la mano de obra.
- ✓ Los **indicadores de empleo muestran una tendencia positiva en general** en el país, con una tasa de desempleo nacional que ha pasado de 4.7 a 3.7% entre los años 2007 y 2012: en el **ámbito urbano donde se ha dado la mayor caída**, así como también el mejor desempeño **ha favorecido más a los hombres que a las mujeres**.
- ✓ El **índice de empleo** en los últimos 5 años también se distingue por área geográfica y por actividad económica, siendo **Lima Metropolitana la que presenta una tendencia positiva en casi todos los sectores**, a diferencia del resto urbano cuyos índices se muestran más erráticos.

## CONCLUSIONES

- ✓ La **creación de empleo a nivel nacional** en los sectores que son más dinámicos en términos de **exportaciones NT no ha crecido de forma significativa** en el quinquenio, e incluso han venido cayendo en el último año, pérdida de empleos formales. Lo mismo sucede con la **producción de volumen físico** de los productos relacionados a las exportaciones no tradicionales, los que han venido cayendo en los últimos 2 años.
- ✓ Si bien se observan mejoras en las remuneraciones reales, dado el bajo –pero en aumento- grado de sindicalización, la **influencia del salario mínimo sobre el conjunto de remuneraciones es relevante**, sobre todo para el sector de agro exportación.
- ✓ La relevancia de este acuerdo se encontraría más a nivel del **campo normativo y de adecuaciones organizacionales** en la administración del trabajo. Esto último, sin embargo, **no es garantía de mayor efectividad** en el cumplimiento de la regulación laboral.